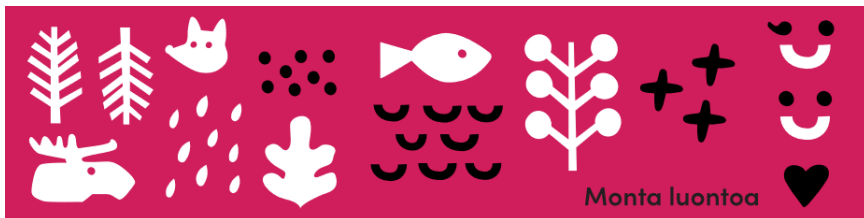




HOLLOLAN HYVINVOINTIRAPORTTI 2023



Sisällysluettelo

1 Johdanto	2
2 Yhteenveto indikaattorien ja muun tiedon osoittamasta hyvinvoinnista	5
3 Hyvinvointisuunnitelman tavoitteiden ja toimenpiteiden arviointi 2023	9
4 Hollolan kuntaraportti vuodelta 2023	15
5 Johtopäätökset ja toimenpide-ehdotukset	18
6 Indikaattoripaketti	21
7 Raportin käsittely ja hyväksyminen	43

1. Johdanto

Lainsäädäntö hyvinvointityössä

Kuntalain (410/2015) 1:n mukaisesti kunta edistää asukkaidensa hyvinvointia ja alueensa elinvoimaa sekä järjestää asukkailleen palvelut taloudellisesti, sosiaalisesti ja ympäristöllisesti kestäväällä tavalla. Kunnanvaltuutettujen rooli on merkittävä kunnan hyvinvointityön kokonaisuudessa. Laissa sosiaali- ja terveydenhuollon järjestämisestä (612/2021) 6:ssä kunnille on säädetty hyvinvoinnin ja terveyden edistämiseksi tehtäväksi muun muassa raportoida vuosittain valtuustolle hyvinvoinnin ja terveyden edistämisen kehityksestä (hyvinvointiraportti).

Lainsäädäntö edellyttää myös, että kuntastrategiassa pitää ottaa huomioon kuntalaisten hyvinvointiin liittyvät asiat. Hollolan kuntastrategiaan 2022-2035 kaksiosaiseen visioon on kirjattu hyvinvoinnin edistämisestä näin: "Hyvä kello kuuluu kauas, joten luomme teoillamme Hollolasta onnellisten ja hyvinvoivien ihmisten ja yritysten paikkakunnan sekä halutun yhteistyökumppanin".

Hyvinvointityöstä raportoiminen hyödyttää kuntalaisia ja lisää hyvinvointia sekä terveyttä

Kunnanvaltuuston hyväksymä hyvinvointiraportti antaa yhteisesti hyväksytyt tavoitteet hyvinvoinnin edistämiseksi, tarjoaa perusteluja päätöksille sekä mahdollistaa toiminnan järjestämiseen tarvittavat resurssit. Raportti antaa lisäksi tukea toiminnan arviointiin sekä auttaa kuntaa priorisoimaan omaa toimintaa. Hyvinvointityön raportointi laaditaan yhteistyössä eri toimijoiden kanssa.

Hyvinvointityön raportointi laaditaan yhdessä

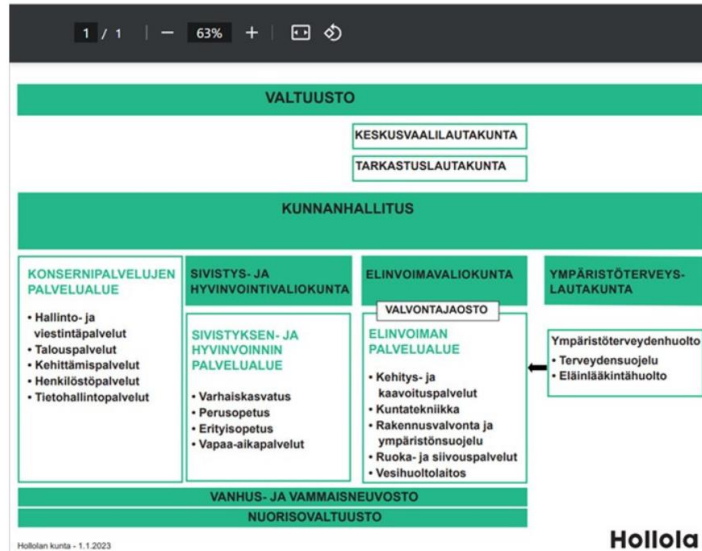
Hyvinvointikertomuksen laatii yleensä kunnan hyvinvointiryhmä tai muu monialainen ryhmä. Monialaisen työn avulla saadaan kaikki hajallaan oleva tieto kunnan elinvoimasta, kuntalaisten hyvinvoinnista ja toimintakyvystä. Kertomustyössä ovat mukana kunnan hyvinvointiryhmän johdolla kunnan kaikki palvelualueet, järjestöt, seurakunnat ja muut mahdolliset toimijat kuten esimerkiksi yritykset. Mukana ovat myös luottamushenkilöt, jotka käsittelevät ja hyväksyvät hyvinvointikertomuksen. Kuntalaiset voivat mahdollisuuksien mukaan osallistua esimerkiksi järjestöjen tai erilaisten neuvostojen kautta. Kuntalaisilta voi kerätä kokemuksellista tietoa ja pohtia yhdessä saatuja tuloksia.

Hollolan kunnan organisaatio 2023

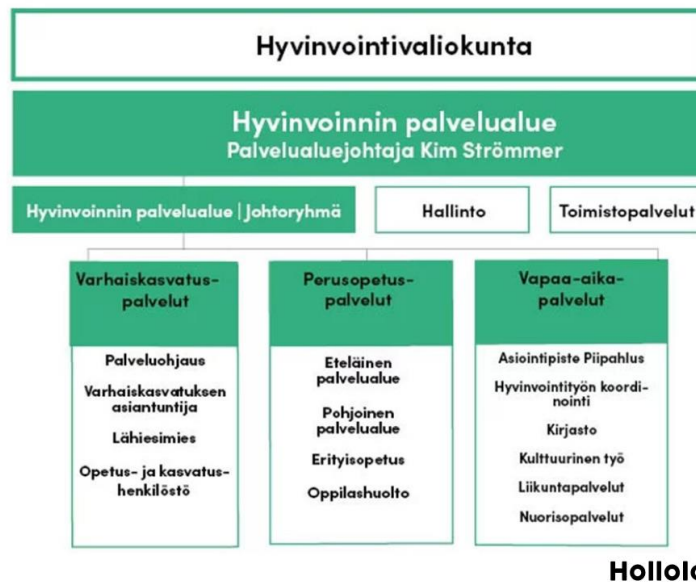
Kunnan johtaminen koostuu sekä poliittisesta että ammattijohtamisesta ja sitä johdetaan valtuuston hyväksymän kuntastrategian mukaisesti. Kunnanhallitus vastaa kunnan toiminnan, hallinnon ja talouden johtamisesta. Kunnanjohtajan tehtäviin kuuluu johtaa kunnan taloutta, hallintoa sekä muuta kunnan toimintaa.

Hyvinvointikoordinaattori huolehtii hyvinvoinnin ja terveyden edistämisen yhteistyöstä kunnan eri sektoreiden, muiden toimijoiden sekä alueellisten toimijoiden kanssa. Hollolan kunnassa hyvinvointikoordinaattorin tehtävät on sijoitettu sivistyksen- ja hyvinvoinnin palvelualueelle vapaa-aikapalveluiden vastuualueelle. Hyvinvoinnin ja terveyden edistämisen tiimiin kuuluu lisäksi osallisuuskoordinaattori sekä senioriohjaaja.

Hollolan kunnan organisaatiokaavio 1.1.2023



Sivistys- ja hyvinvoinnin palvelualue 1.1.2023



2 Yhteenveto indikaattorien ja muun tiedon osoittamasta hyvinvoinnista

Talous

- Kunnan saamat valtionosuudet ovat pysyneet aika lailla samalla tasolla viimeisten kolmen vuoden ajan (2020-2022). Sen sijaan kunnan lainakanta on laskenut samalla ajanjaksolla lähes 700 euroa / asukas ja verotulot puolestaan kasvaneet lähes 300 eurolla / asukas. Kunnan talous on vuoden 2023 indikaattoritietojen mukaan hyvässä kunnossa.

HYTE-kerroin

- Terveystilansa keskinkertaiseksi, melko huonoksi tai huonoksi kokevien peruskoulun 8. ja 9. luokkalaisten osuus on kasvanut kouluterveyskyselyn tuloksien mukaan vuosien 2019-2023 aikana lähes 7 %. Kouluterveyskyselyn tulosten mukaan tytöt kokevat terveydentilaansa poikia yleisemmin keskinkertaiseksi tai huonoksi ja tämä näkyy myös Hollolan tuloksissa. Ylipainoisten peruskoulun 8. ja 9. luokkalaisten osuus on myös kasvanut vuosien 2019-2023 noin 3 %, joten muutosta voidaan pitää merkittävänä.
- Hyvinvoinnin ja terveyden edistämisen kerroin (HYTE-kerroin) on kannustin, joka tarkoittaa, että kunnille ja hyvinvointialueille jaettavan valtion rahoituksen suuruus määräytyy osaksi niiden tekemän hyvinvoinnin ja terveyden edistämistyön mukaan. Määräraha on yhteensä 100 miljoonaa euroa. Hollolan kunta sai vuonna 2023 yhteensä 453200,00 euroa, jota voidaan pitää hyvänä määrärahana.

Elinvoima

- Hollolan kunnan väkiluku on vuosien ajan ollut lievässä laskussa (-0,6 %, vuosien 2021-2022 aikana). Samanaikaisesti huoltosuhte on kasvussa johtuen sekä kuntalaisten ikääntymisestä että lapsiperheiden suuresta määrästä. Nämä muutokset haastavat luonnollisesti kunnan taloutta sekä palvelurakennetta johtuen veronmaksajien määrän jatkuvasta vähenemisestä.

- Kuntalaisten koulutaso on ollut vuosikaudet ja on edelleen maakunnan korkein. Tämä näkyy osaltaan muun muassa työssäkäyvien suurena osuutena (42 %) ja pienituloisten vähäisempänä lukumääränä. Molemmat tilastot ovat maakunnan parhaimmalla tasolla.

Lapset, varhaisnuoret, nuoret, nuoret aikuiset ja lapsiperheet

- Peruskoulun 8. ja 9. luokkalaisista, joilla ei ole yhtään läheistä ystävää ja jonka kanssa voi keskustella luottamuksellisesti omista asioista on hieman vähentynyt viimeisten vuosien aikana kouluterveyskyselyiden 2019-2023 tuloksien mukaan. Muutos on 2 % viimeisten neljän vuoden aikana, joten tulosta voidaan pitää pienenä muuotoksena parempaan suuntaan.
- Mahdollisuus keskustella koulussa aikuisen kanssa mieltä painavista asioista on parantunut sekä 4.- 5. lk. että 8.- 9 lk. kohdalla.
- Koulukiusattuna vähintään kerran viikossa 4.– 5. lk. sekä 8 – 9 lk. on vähentynyt hieman vuoden 2021 kouluterveyskyselyn tuloksiin verrattuna molemmissa ikäluokissa. Lisäksi koulukiusaaminen on loppunut tai vähentynyt yli 60 % osalta siinä vaiheessa, kun kiusaamisesta on kerrottu koulun aikuiselle.
- Kokenut syrjintää koulussa tai vapaa-ajalla, % 8. ja 9. luokan oppilaista on lisääntynyt edellisen kouluterveyskyselyn (2021) jälkeen peräti 10 %.
- Lasten ja nuorten kouluinnostus on laskenut sekä 4. -5. lk että 8. -9 lk. osalta vuodesta 2021 merkittävästi.
- Hollolan kunnan perusopetuksen kaikissa yksiköissä on lukuvuoden 2022-2023 osalta tiedossa oppilaiden poissaolot (yhteensä, lkm.)
- Hollolan kunnan kaikissa kouluissa on tehty terveydenhuoltolain 1326/2010 mukainen kouluympäristön terveellisyyden ja turvallisuuden sekä koulu yhteisön hyvinvoinnin tarkastus viimeisen kolmen vuoden aikana.
- Hollolan kunnan kouluissa seurataan suunnitelmallisesti oppilaiden terveyttä ja hyvinvointia kirjaamalla ja tilastoimalla kaikki havaitut kiusaamis- ja väkivaltatapaukset.
- Hollolan kunnan kouluissa on yhteisesti sovittu käytäntö tai toimintaohje seksuaalisen häirinnän tunnistamisesta ja siihen puuttumisesta. Huolimatta käytännöistä tai

toimintaohjeesta seksuaalisen häirinnän osalta tapausten kirjaaminen koulujen osalta toteutuu vaihtelevasti.

- Hollolan kunnan kouluissa on yhteisesti sovittu käytäntö tai toimintaohje päihteiden (tupakka- ja nikotiinituotteiden) käytön ehkäisemiseksi ja tämä käytäntö toimii hyvin.
- Hollolan kunnan kouluissa kouluruokailuiden osalta olisi kehitettävää sekä Koulupäivän ensimmäinen lounaan tarjonta-ajankohdasta (liian pitkä aikaväli koulun päättymisen ja lounaan välillä) sekä syömiseen varatun ajan osalta (koetaan, että on liian kiire syödä).
- Hollolan kunnan kouluissa toteutuu pääasiallisesti hyvin koulupäivän liikuntaa lisäävät toimenpiteet. Kehitettävää on pitkien liikuntavälituntien lisäksi välituntiliikuttajien kouluttamisessa sekä koulumatkaliikunnan aktivoinnissa.
- Päihteiden vuoksi sairaaloiden ja terveyskeskusten vuodeosastoilla hoidossa olleiden 15 - 24-vuotiaiden osuus on ollut lievässä kasvussa vuosien 2017-2022 aikana.
- Lastensuojelun avohuollon asiakkaina olleiden 18 - 24-vuotiaiden nuorten osuus on kasvanut hieman (1,5 %) muutaman viime vuoden aikana.
- Ahtaasti asuvien lapsiasuntokuntien osuus on myös hieman laskenut viimeisten kahden vuodena aikana.
- Mielenterveyden ja käyttäytymisen häiriöiden vuoksi työ- ja/tai kansaneläkejärjestelmästä työkyvyttömyyseläkettä saaneiden osuus on pysynyt samalla tasolla viimeisten vuosien ajan.

Työikäiset

- Mielenterveyden ja käyttäytymisen häiriöiden perusteella sairauspäivärahaa, osasairauspäivärahaa tai YEL-päivärahaa saaneiden 18 - 24-vuotiaiden osuus on hieman kasvanut viimeisten kahden vuoden aikana (n. 2,5 %). Sen sijaan työkyvyttömyyseläkettä saaneiden osuus on pysynyt samalla tasolla viimeiset vuodet.
- Perusterveydenhuollon lääkärikäynnit ovat viime vuosien aikana hieman laskeneet sekä 15-49-v ikäryhmällä että 50-64-v ikäryhmällä.

Ikäihmiset

- Vuoden lopussa kotona asuvien 75 vuotta täyttäneiden osuus on koko ajan lievässä kasvussa (1,3 % vuosien 2020-2022 välisenä aikana). Luku kertoo osaltaan kuntalaisten ikääntymisestä.

Kaikki ikäryhmät

- Äänestysaktiivisuus on edellisten kolmen kuntavaalien (2012, 2017, 2021) laskenut reilut 6 %, joka on merkittävä äänestysaktiivisuuden väheneminen. Hollolan äänestysaktiivisuusprosentti vuoden 2021 kuntavaaleissa on samalla tasolla koko maan äänestysprosentin kanssa, joten haaste on koko maan laajuinen.
- Perusterveydenhuollon avohoidon kaikkien lääkärikäyntien osuus tuhatta asukasta kohti on Hollolassa hieman laskenut viimeisten vuosien aikana. Luku on sekä maakunnan alhaisin että koko maan lukua selvästi matalampi.



3 Hyvinvointisuunnitelman tavoitteiden ja toimenpiteiden arviointi 2023

- Hyvinvointisuunnitelman neljä kärkeä ovat **mielen hyvinvointi, osallisuus ja yhteisöllisyys, arjen turvallisuus sekä päihteettömyys ja terveelliset elämäntavat.**
- Hyvinvointisuunnitelma sisältää tavoitteita ja toimenpiteitä hollolalaisten hyvinvoinnin ja terveyden edistämiseksi valtuustokauden 2021-2025 ajaksi.
- Hyvinvointisuunnitelman on hyväksynyt Hollolan kunnanvaltuusto syyskuussa 2021.

Keskeisiä hyvinvoinnin ja terveyden edistämisen toimia vuoden 2023 osalta neljän kärjen osalta.

1. Mielen hyvinvointi

Kasvu-, opiskelu- ja elinympäristö tukee mielenterveyttä erilaisissa elämäntilanteissa ja yhteiskunnan muutoksissa. Haavoittuvassa asemassa tai elämäntilanteessa olevat tulevat kuulluksi ja kohdatuksi eri tuen ja avun muodossa.

Toimet lähiyhteisöissä: Useita vaikuttavia menetelmiä käytössä lasten ja nuorten mielen hyvinvoinnin ja turvallisuuden edistämiseksi.

Osallisuus: Ehkäisty yksinäisyyttä ja puututtu siihen liittyvään turvattomuuteen monipuolisesti lasten ja nuorten, vanhempien, työikäisten, ikääntyneiden ja sosiaalisesta ja taloudellisesta heikommassa asemassa olevien parissa, mm. tiedottamalla, järjestämällä kohdennettua toimintaa ja osallistumisen mahdollisuuksia, esim. Harrastamisen Suomen ("Hollolan") mallin avulla lapsille ja nuorille ja lisäksi Kunnontiimi -kuntouttavan työtoiminnan avulla aikuisille.

Viestintä: Viestitty monipuolisesti mielenterveyden edistämisestä ja mielenterveysongelmien ehkäisystä medioissa ja teemaviestinnässä sekä ammattilaisten verkostoissa ja osana perustyötä. Lisätty tietoa lasten ja nuorten ahdistuneisuuden ja

psykkisten oireiden tunnistamiseksi ammattilaisten verkostoissa ja osana perustyötä.

Osaaminen: Markkinoitu mielenterveydestä puhumiseen, riskien puheeksiottoon ja apuun ohjaamiseen sekä läheisten huomioimiseen liittyviä alueellisia ja valtakunnallisia koulutuksia ammattilaisille. Järjestetty kattavasti oppilaiden poissaoloihin puuttumisen koulutusta opetushenkilöstölle.

Nostot: Toteutettu Onnellisten linnake lautapeli 3.6.-luokkalaisille kunnan nuorisopalveluiden toimesta. Kyseessä on yhteistyöhön perustuva seikkailullinen mielenterveys- taitoja harjaannuttava lautapeli. Opetettu tunnetaitoja lapsille varhaiskasvatuksessa ja perusopetuksessa. Ohjattu nuoria Walk in-terapiaan.

2. Osallisuus ja yhteisöllisyys

Kuntalaisten kokemus osallisuudesta ja vaikuttamisesta vahvistuu edellisvuosiin verrattuna. Syrjäytymisriskissä olevien määrä on maan keskitasoa pienempi.

Toimet lähiyhteisöissä: Vahvistettu monipuolisesti yhteisöön kuulumista erityisesti perheissä, alle kouluikäisten yhteisöissä, koulu- ja oppilaitosyhteisöissä, vapaa-ajan toiminnoissa kuten nuorisotyössä sekä eri ikäisten vapaamuotoisissa yhteisöissä. Toteutettu osallistavaa ruokakasvatusta varhaiskasvatuksessa (Neuvokas perhe/Sapere) ja perusopetuksessa (Maistuva koulu). Tehty ruokakasvatuksen arviointia (Nykytila.fi) varhaiskasvatuksessa. Järjestetty senioreiden hyvinvointitapahtumat (2 tapahtumaa) sekä teematapahtuma päihteidenkäyttöön liittyen.

Osallisuus: Tuettu kuntalaisten mahdollisuutta osallistua ja vaikuttaa neljän tuulen ilmiöiden parissa tehtävään ehkäisevään työhön osallistamalla kuntalaisia kehittämiseen ja tekemällä yhteistyötä vaikuttajatoimijoiden kuten raatien ja oppilaskuntien ja nuorisovaltuuston kanssa. Tuettu monipuolisesti kuntalaisten mahdollisuutta osallistua ja vaikuttaa ruokaan ja syömiseen liittyviin asioihin. Tuettu erityistä tukea tarvitsevien lasten ja nuorten osallisuuden toteutumista etsivän nuorisotyön, koulunuorisotyön, hyvinvointitutoreiden (Potkuri-toiminta), nuorten

työpajatoiminnan ja Kankaan koulun toiminnan avulla. Tuettu monipuolisesti lasten ja nuorten mahdollisuuksia osallistua ja vaikuttaa heitä koskeviin päätöksiin ja palveluihin mm. oppilaskuntien ja nuorisovaltuuston kautta, arjen kohtaamisissa sekä tapahtumissa saatua tietoa ja kokemusasiatuntijatietoa hyödyntäen ja osallistamalla lapsia ja nuoria kehittämiseen. Käynnistetty osallistuvan budjetoinnin pilotti lasten ja nuorten parissa ja järjestetty vaikuttamispäivä 9.-luokkalaisille.

Viestintä: *Välitetty monipuolisin tavoin tietoa lasten, nuorten ja perheiden kohtaamispaikoista, vertaisryhmistä ja harrastetoiminnasta.*

Osaaminen: *Kunta on palkannut määräaikaisen senioriohjaajan (12/2023) sekä vakituisen osallisuuskoordinaattorin (6/2023).*

Nostot: *Kunta on järjestänyt erilaisia tapahtumia kuten Hyvä fiilis, itsenäisyyspäivän juhla, vanhusviikon juhla, Hollola-päivä. Kunta on tukenut säännöllistä ja systemaattista nuorisovaltuuston ja vanhus- ja vammaisneuvoston toimintaa. Lisäksi on järjestetty lapsiparlamentti (2 krt vuodessa) ja 9. luokan vaikuttamispäivä. Kunta on toiminut mahdollistajana erilaisilla kohtaamisilla antamalla yhteisöllisiä tiloja maksutta kuntalaisten käyttöön.*

3. Arjen turvallisuus

Kuntalaiset kokevat asuin- ja elinympäristönsä viihtyisäksi ja turvalliseksi. Toimeentuloedellytykset ovat koko maan tasolla tai sitä parempi sekä lähisuhteet ovat turvallisia.

Toimet lähiyhteisöissä: *Kunnassa on tehty kiusaamisen vastaista työtä monipuolisesti lasten ja nuorten parissa myös maahanmuuttajat ja sosiaalisesti tai taloudellisesti heikommassa asemassa olevat huomioiden muun muassa erilaisten menetelmien, taitojen lisäämisen, puuttumisen mallien, oppituntien, yhteisöllisen puuttumisen ja sosiaalisen median turvataitojen vahvistamisen avulla. Kunnan kiusaamisen ehkäisyn ja puuttumisen suunnitelma on valmistunut vuoden 2023 aikana. Lisäksi on tuettu kotona asuvien ikääntyneiden syömistä monipuolisesti, esim. ehkäisevillä kotikäynneillä ja ylijäämäruuan ostomahdollisuudella sekä*

järjestetty haavoittuvassa asemassa oleville yhteisöllistä ruokailua ja ruokajakelua 12 kertaa viikossa.

Tuettu monipuolisesti lasten ja nuorten hyvinvointia ja terveyttä sekä arjessa selviytymistä perheissä, varhaiskasvatuksessa, koulussa ja oppilaitoksissa sekä erityisesti nuoriso- ja harrastustoiminnan yhteisöissä muun muassa vanhemmuudessa, elämänmuutoksissa tai haastavissa olosuhteissa tukemalla.

Lisäksi on huomioitu ikääntyneen väestön asuinympäristöön liittyviä tarpeita järjestämällä Palveluliikenne Hoppa erityisesti niille, jotka eivät pysty käyttämään kaikille avointa linjaliikennettä. Kunnassa on kehitetty kuntakeskusta ikääntyneet ja heidän tarpeensa huomioiden (kirjattu Hollolan ikäihmisen toimintakyvyn edistämisen suunnitelmaan 2021-2025) sekä lisätty levähdyspenkkejä kevyen liikenteen väylien yhteyteen esimerkiksi ylämäkien päälle.

Viestintä: *Kunta on viestinyt lähisuhteiden turvallisuudesta ja lähisuuhdeväkivallasta ammattilaisten verkostoissa.*

Osaaminen: *Kunnassa on markkinoitu lähisuhteiden turvallisuuteen ja lähisuuhdeväkivaltaan liittyviä alueellisia ja valtakunnallisia koulutuksia. Lisäksi on viety lasten, nuorten ja perheiden parissa toimivien tietoon väkivaltaisuuksien tunnusmerkit ja tuen piiriin saattamisen keinot ammattilaisten verkostoissa.*

Nostot: *Katusovittelutoimintamallia on toteutettu Hollolassa. Kunnassa on tehty kävelyn ja pyöräilyn edistämisen suunnitelma vuonna 2023 ja lisäksi liikenneturvallisuutta on käsitelty lapsiparlamentissa.*



4. Päähteettömyys ja terveelliset elämäntavat

Elintavat ovat terveellisiä ja päihteiden kokeilu ja käyttö on vähäisempää kuin maassa keskimäärin.

Toimet lähiyhteisöissä: *Mahdollistettu kuntalaisten terveyttä edistävät ja kestävät ruokavalinnat kunnan eri toiminnoissa. Toteutettu ruuan kasvispainotteisuutta varhaiskasvatuksessa ja eri kouluasteilla, esim. tarjottu kasvisruokaa toisena pääruokavaihtoehtona ja salaattit erillisinä komponentteina. Tarjottu työikäisille ja ikääntyneille ravitsemusohjausta osana liikuntaneuvontaa.*

Viestintä: *Viestitty päihdehaitoista ja haittojen vähentämisestä medioissa, tilaisuuksissa ja tapahtumissa sekä ammattilaisten verkostoissa ja osana perustyötä. Kerrottu pelaamisesta ja haittojen ehkäisystä osana perustyötä. Järjestetty senioriväestölle tietoisuuksia ravinnosta ja liikunnasta sekä vapaaehtoistoiminnasta. Viestitty monipuolisesti liikunnan ja kulttuurin merkityksestä hyvinvoinnille medioissa, tilaisuuksissa ja tapahtumissa sekä ammattilaisten verkostoissa ja osana perustyötä. Viestitty terveyttä edistävästä ravitsemuksesta.*

Osaaminen: *Markkinoitu alueellisia tai valtakunnallisia koulutuksia päihteidenkäytöstä ja digi- ja rahapelaamisesta puhumiseen, riskien puheeksiottoon ja apuun ohjaamiseen liittyen. Lisätty monipuolisesti ammattilaisten mahdollisuuksia vahvistaa osaamista liikkumisen ja kulttuurihyvinvoinnin edistämisestä markkinoimalla koulutuksia ja sopimalla ammattilaisten osallistumisesta sekä järjestetty koulutusta. Jalkautettu päihteidenkäyttöön puuttumisen malleja kouluihin ja oppilaitoksiin ammattilaisten verkostoissa. Vahvistettu ammattilaisten osaamista tukea terveyttä edistävää ravitsemusta.*

Nostot:

Kunta on laajentanut EHYT ry:n järjestämät Hubu-päihdekasvatustunnit koskemaan 5. ja 8. luokkalaisia. Lisäksi on toteutettu tietoisuuksia ravinnosta, liikunnasta sekä vapaaehtoistoiminnasta senioriväestölle sekä tuettu rahallisella avustuksella Hollolan A-Killan toimintaa.

Liikuntaneuvonta

Tukee asiakkaita liikunnallisen elämäntavan omaksumisessa sekä terveellisten elintapojen saavuttamisessa. Hollolan kunnan liikuntapalveluiden tarjoamassa liikuntaneuvonnassa oli vuoden 2023 aikana yhteensä 289 asiakaskäyntiä, joista uusien asiakkaiden määrä oli 57. Liikuntaneuvonta-asiakkaista 60 % oli naisia ja 40 % miehiä. Ikäryhmittäin suurin joukko asiakkaista oli ikäihmisiä (40 %) sekä työikäisiä (40 %).

Kotoutuminen

Hyvinvointialueen ja kunnan välistä kotouttavan työn mallia ja työnjakoa kehitettiin kevästä 2022 alkaen aina alkuvuoteen 2023 saakka. 1.3.2023 alkaen osa kotolain muutoksista astui voimaan ja kotouttavan työn vastuu siirtyi hyvinvointialueilta kunnille. Kunnan kasvaneen vastuun myötä maahanmuuttokoordinaattorin lisäksi yhteisöohjaajan tehtävänkuvaan lisättiin työpanosta maahanmuuton osalta, joka painottuu perheiden arjen ja vapaa-ajan toimintaan. Hollolan kiintiöpakolaismäärä oli 15 henkilöä vuonna 2023. Kiintiöpakolaisten lisäksi kunnan kotouttava työ palvelee kaikkia maahanmuuttajataustaisia tarvittaessa ja aktiivisessa asiakkuudessa oli noin 20 henkeä. Asiakastietojärjestelmä Maire otettiin käyttöön keväällä 2023. Kunta laatii ja seuraa kotoutumissuunnitelmien toteutumista Mairen kautta.

Kotolain (Koto25) ja työllisyysalueuudistuksen (TE25) työryhmät aloittivat toimintansa ja työskentely niissä on ollut monialaista. Maahanmuuttokoordinaattori antaa omaa asiantuntijuuttaan työryhmän käyttöön koskien erityisesti vieraskielisten neuvontaa ja palveluita työllisyyspalveluissa. Näitä ovat mm. kotoutumissuunnitelmien laadinta, kotoutumiskoulutus ja sinne ohjaaminen, yritys yhteistyö ja kansainväliseen rekrytointiin liittyvät kysymykset.

4 Hollolan kuntaraportti vuodelta 2023

Hollolan kuntakortti 2023

- Sisältää muutamia keskeisiä avainlukuja kunnan hyvinvoinnin ja terveyden edistämisestä.



Asukasluku (31.12.2023)	22885 asukasta -58 asukasta (2022)
Koulutustasomittain (2022)	Hollola 369,8 Päijät-Häme 347 Koko maa 391,2
Huoltosuhde, demografinen (2023)	Hollola 75,5 Päijät-Häme 71,8 Koko maa 61,9
Kunnan yleinen pienituloisuusaste (2022)	Hollola 9,6 Päijät-Häme 15,2 Koko maa 13,4
Hyte-kerroin euroa / asukas (2023)	19,9 euroa (+0,5 euroa vuoteen 2022)

TEAvisari	Hollola	Päijät-Häme	Koko maa
Kuntajohto (2023)	89	84	84
Liikunta (2022)	74	77	72
Kulttuuri (2023)	64	59	71
Perusopetus (2021)	67	64	65



Hollola

Hyvinvointi-indikaattori 2022

Hyvinvointi-indikaattori on koonti-indikaattori laaja-alaisen hyvinvoinnin mittaamiseksi. Se kuvaa tuoreinta käytettävissä olevaa tietoa hyödyntäen läpileikkausta kuntalaisten hyvinvoinnin tilasta. Indikaattorissa on suhteutettu keskivertovastauksia siten, että keskiarvo saa arvon 100 ja keskivertoa huonommat tulokset alle 100 ja keskivertoa paremmat tulokset suuremman arvoon kuin 100. Hyvinvointi-indikaattori koostuu kolmesta osa-alueesta. Jokaisella osa-alueella on omat määrittävät indikaattorit, joista jokainen suhteutetaan kaikkien kuntien saamien arvojen kesken. Osa-alueet saavat omat kokonaistuloksensa. Näiden perusteella lasketaan lopullinen tulos, joka on suhteutettu keskiarvoon (100).

Hyvinvointi-indikaattorin osa-alueet ja indikaattorit

Muuttujiksi on pyritty valitsemaan mahdollisimman hyvin osa-alueita kuvaavat indikaattorit. Indikaattoriin on valittu tekijöitä, jotka eivät perustu kyselyvastauksiin ja jotka ovat saatavissa lähes kaikista kunnista. Hyvinvointi-indikaattori perustuu kvantitatiiviseen, ei kvalitatiiviseen tietoon. Hyvinvointi-indikaattori päivitetään kaksi kertaa vuodessa, keväisin ja syksyisin, niiden taustamuuttujien osalta, joista on saatavissa uutta tietoa. Tarkoituksena on tarjota strateginen tilannekuvatieto kuntien käyttöön.

Having (elintaso):

Veronalaiset tulot, /1000 as.

Toimeentulotukea saaneissa kotitalouksissa asuvat henkilöt, %asukkaista

Työkyvyttömyyseläkettä saavat 25 - 64-vuotiaat, % vastaavan ikäisestä väestöstä

Sairastavuus-indeksi, ikävakioitu

Ahtaasti asuvat %

Koulutuksen ulkopuolelle jääneet 17 - 24-vuotiaat, % vastaavan ikäisestä väestöstä

Loving (yhteisyyssuhteet):

Perusterveydenhuollon mielenterveyskäynnit yhteensä / 1 000 asukasta

Erikoissairaanhoidon avohoitokäynnit, psykiatria / 1000

18 vuotta täyttäneitä Poliisin tietoon tulleet henkeen ja terveyteen kohdistuneet rikokset / asukas

Yhden hengen asuntokuntien osuus kaikista asuntokunnista

Being (itsensä toteuttaminen):

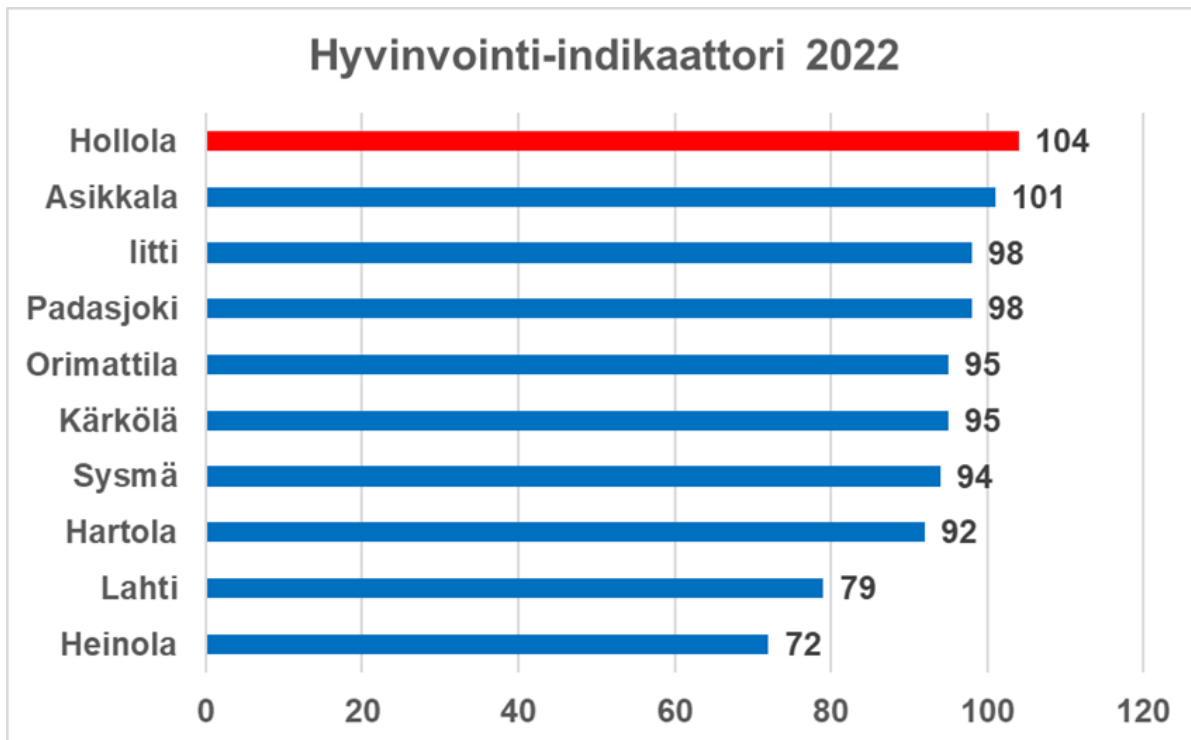
Äänestysaktiivisuus

Pitkäaikaistyöttömät

% työvoimasta

Kirjastolainauksen kokonaismäärä

Hyvinvointi-indikaattori 2022 (Päijät-Hämeen hyvinvointialue)



5 Johtopäätökset ja toimenpide-ehdotukset

Tähän kappaleeseen on koottu hyvinvoinnin ja terveyden edistämisen toimenpide-ehdotukset indikaattorien, käytettävissä olleen muun tiedon, kunnan hyvinvointi- ja osallisuustyöryhmässä sekä kunnan hyvinvointityön ohjausryhmässä (kunnan johtoryhmä) käytyjen keskusteluiden pohjalta.

1. *Lasten ja nuorten turvallinen ja terveellinen arki*

- Huomioiden muun muassa paikallisen (Hollolan) lasten ja nuorten hyvinvointisuunnitelman 2022-2025 tavoitteet ja toimenpiteet sekä Hollolan kiusaamisen vastaisen suunnitelman jalkauttaminen käytäntöön.
- Strateginen ohjelma 2022-2025 (esim. perhekeskustyön kehittämisen jatkaminen, lasten ja nuorten harrastamiseen panostaminen (hirveen harrastava) toimenpiteiden kautta.

2. *Kouluruokailuun panostaminen*

- Tällä hetkellä TEAvisari tietojen mukaan koulupäivän ensimmäiset koululounaat tarjotaan liian aikaisin (huomioiden koulupäivän pituus) ja ruokailemiseen varattu aika on liian lyhyt.
- Miten kouluruokailuun saadaan varattua riittävästi, jotta lapset ehtisivät syödä ja nauttia ravitsevan koululounaan?

3. *Väestönkasvun edistäminen eri keinoin*

- Strateginen ohjelma 2022-2025 ja sieltä painotukset väestönkasvun edistämiseen, joita ovat esimerkiksi seuraavat kirjaukset:
 - monikanavainen viestintä ja sitä kautta positiivisen kuntaimagon luominen.
 - aktiivinen maanhankinta ja ennakoiva kaavoitus.
 - keskustan kehittäminen asumisen ja palveluiden lisäämiseksi.
 - luodaan mahdollisuuksia uudisrakentamiselle huomioiden kysyntä.
 - Hollolan kilpailukyvyyn ja tonttikaupan vauhdittaminen.
 - Monta luontoa – monta mahdollisuutta aiheesta kehittämissuunnitelma, joka sisältää luonnon virkistyskäytön

kehittämistarpeet luontoon liittyvän elinkeinotoiminnan näkökulmasta.

4. Digilukutaidot ja digiosallisuuden turvaaminen eri väestöryhmissä (huomioiden erityisesti ikääntyneet)

- Hollolan pääkirjastossa on mahdollisuus kunnan toimesta saada neuvoja ja apua tietokoneen, matkapuhelimen, tabletin tai muun mobiililaitteen sekä sähköisten palvelujen käyttöön.
- Huomioidaan osallisuuden eri keinot, jos esimerkiksi sähköisiin kyselyihin vastaaminen on hankalaa / mahdotonta.

5. Lasten liikunnan ja fyysisen toimintakyvyn edistäminen eri keinoin

- Arkiliikunnan lisääminen peruskouluissa ja varhaiskasvatuksessa, huomioiden erityisesti yläkouluikäiset nuoret.
- Kunnan järjestämä lasten ja nuorten liikunta (uimakoulut, loma-ajan toiminta).
- Yhdistysten kanssa tehtävä yhteistyö (rahallinen tuki, maksuttomat tilat, vuoropoliitikka ja olosuhteiden mahdollistaminen toiminnan järjestämiseen).

6. Turvallinen ja viihtyisä asuinympäristö huomioiden eri ikäryhmät

- Strateginen ohjelma 2022-2025 (esim. keskustan kehittäminen sekä "Monta luontoa, monta mahdollisuutta" – kehittämissuunnitelma)
- Kuntalaistilaisuudet.
- Säännöllisesti tehtävät kunnan hyvinvointikyselyt ja saadun tiedon hyödyntäminen.
- Jatkuva asiakaspalaute ja siihen reagointi.

7. Kylien osallisuuden ja kuntaan kuulumisen tunteen vahvistaminen

- Kyläkiertue kunnan ja Päijät-Hämeen kylien yhteistyönä.
- Tapahtumien tukeminen ja järjestäminen.
- Erilaiset muut tilaisuudet eri kunnan osissa.

8. Kunnan työntekijöiden työhyvinvointiin ja jaksamiseen panostaminen

- Säännölliset työhyvinvointikyselyt.
- Säännölliset kehityskeskustelut.
- Edenred Finland – työsuhde-etu sekä perustason työterveyshuolto.
- Eduhousen – koulutuspalvelut työntekijöiden käytössä.

Näiden alla olevien toimenpide-ehdotuksien lisäksi erilaiset Hollolan kunnan sekä Päijät-Hämeen maakunnalliset suunnitelmat sisältävät tavoitteita ja toimenpiteitä kuntalaisten hyvinvoinnin ja terveyden edistämiseksi.

Näitä asiakirjoja ovat muun muassa:

Hollolan kuntastrategia 2022-2035 ja strategiset ohjelmat valtuustokaudelle 2022-2025

Hollolan hyvinvointisuunnitelma 2021-2025

Paikallinen (Hollolan) lasten ja nuorten hyvinvointisuunnitelma 2022-2025

Suunnitelma ikääntyneen väestön toimintakyvyn edistämiseksi 2022-2025 Hollolassa

Hollolan kunnan laaja hyvinvointikertomus 2017-2020

Lisää liikettä Hollolaan suunnitelma 2019-2023

Hollolan liikuntapaikkasuunnitelma 2022-2025

Päijät-Hämeen hyvinvointikertomus ja -suunnitelma 2021-2025

Päijät-Hämeen alueellinen lasten ja nuorten hyvinvointisuunnitelma 2022-2025

Päijät-Hämeen suunnitelma ikääntyneen väestön tukemiseksi 2021-2025

Päijät-Hämeen alueellinen ehkäisevän työn toimintasuunnitelma 2021-2025

Kävelyn ja pyöräilyn edistämisen ohjelma Hollolassa 2023-

6 Indikaattoripaketti

Hyvinvoinnin ja terveyden edistämisen suunnitteluun ja arviointiin tarvitaan tietoa väestön terveydestä ja hyvinvoinnista väestöryhmittäin. Indikaattori on tunnusluku, joka kuvaa asioiden tilaa ja kehitystä / muutosta. Tähän on koottu keskeisiä indikaattoreita, jotka kuvaavat hollolalaisten terveyttä ja hyvinvointia väestöryhmittäin. Tiedot ovat kerätty Kuntaliiton sähköinen hyvinvointikertomus työkalusta, THL:n tilastokannoista www.sotkanet.fi sekä www.teaviisari.fi

TALOUS, HYTE-KERROIN JA ELINVOIMA

Talous

Tulot

Valtionosuudet yhteensä euroa / asukas



Indikaattori ilmaisee kunnan valtionosuudet yhteensä asukasta kohden euroina.

Lainakanta 31.12., euroa / asukas



Indikaattori ilmaisee kunnan lainakannan asukasta kohti euroina (absoluuttinen luku tuhansina euroina).

Verotulot, euroa / asukas



Indikaattori ilmaisee kunnan verotulot asukasta kohti euroina (absoluuttinen luku tuhansina euroina).

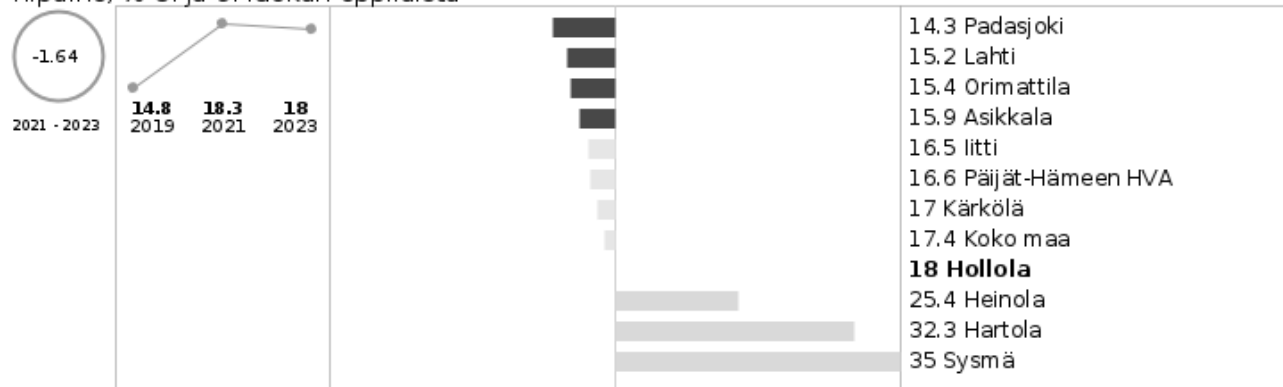
HYTE-kerroin

Kokee terveydentilansa keskinkertaiseksi tai huonoksi, % 8. ja 9. luokan oppilaista



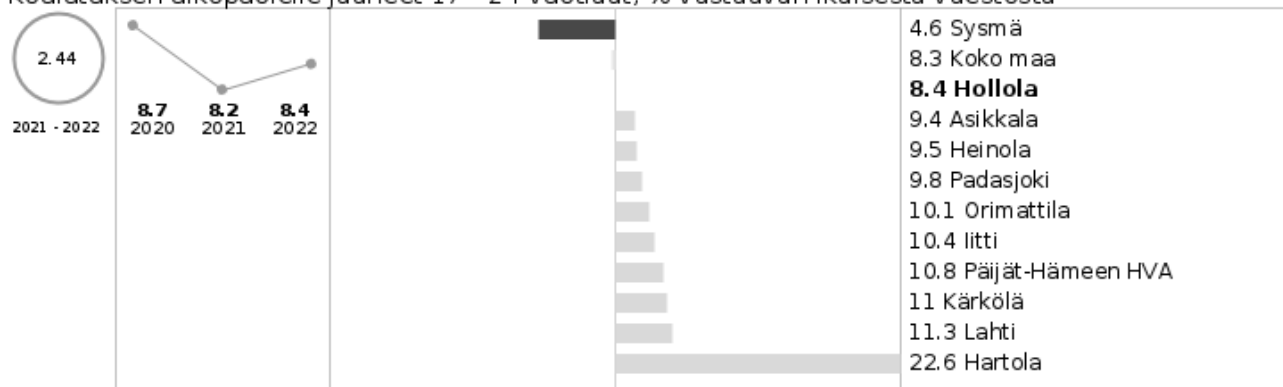
Indikaattori ilmaisee terveydentilansa keskinkertaiseksi, melko huonoksi tai huonoksi kokevien peruskoulun 8. ja 9. luokkalaisten osuuden prosentteina kysymykseen vastanneista ko. ikäluokassa. Muutoksia tarkasteltaessa trendistä poikkeaviin yksittäisten vuosien tuloksiin täytyy suhtautua kriittisesti. Mitä pienempi kunta on sitä todennäköisempää on satunnainen vaihtelu. Suuremmissa kunnissa (myös Hollola) jo 2 prosenttiyksikön muutos on merkittävä. Kouluterveyskyselyn tulosten mukaan tytöt kokevat terveydentilaansa poikia yleisemmin keskinkertaiseksi tai huonoksi.

Ylipaino, % 8. ja 9. luokan oppilaista



Indikaattori ilmaisee painoindeksiin perustuen ylipainoisten peruskoulun 8. ja 9. luokkalaisten osuuden prosentteina kysymykseen vastanneista ko. ikäluokassa. Muutoksia tarkasteltaessa trendistä poikkeaviin yksittäisten vuosien tuloksiin täytyy suhtautua kriittisesti. Mitä pienempi kunta on sitä todennäköisempää on satunnainen vaihtelu. Suuremmissa kunnissa (myös Hollola) jo 2 prosenttiyksikön muutos on merkittävä. Ylipainon raja määritetty iän ja sukupuolen mukaan. 18-vuotiailla ja sitä vanhemmilla raja on 25 kg/m². Nuoremmilla ikäryhmillä raja on pienempi, esimerkiksi 14-vuotiailla pojilla 22,62 kg/m² ja tytöillä 23,34 kg/m².

Koulutuksen ulkopuolelle jääneet 17 - 24-vuotiaat, % vastaavan ikäisestä väestöstä



Indikaattori ilmaisee koulutuksen ulkopuolelle jääneiden 17 - 24-vuotiaiden osuuden prosentteina vastaavanikäisestä väestöstä. Koulutuksen ulkopuolelle jääneillä tarkoitetaan henkilöitä, jotka ko. vuonna eivät ole opiskelijoita tai joilla ei ole tutkintokoodia eli ei perusasteen jälkeistä koulutusta.

Toimeentulotukea pitkäaikaisesti saaneet 25 - 64-vuotiaat, % vastaavan ikäisestä väestöstä



Indikaattori ilmaisee toimeentulotukea saaneissa kotitalouksissa asuvien 25 - 64-vuotiaiden (viitehenkilö ja puoliso) pitkäaikaisasiakkaiden osuuden prosentteina vastaavanikäisestä väestöstä kalenterivuoden aikana. Väestötietona käytetään vuoden viimeisen päivän tietoa.

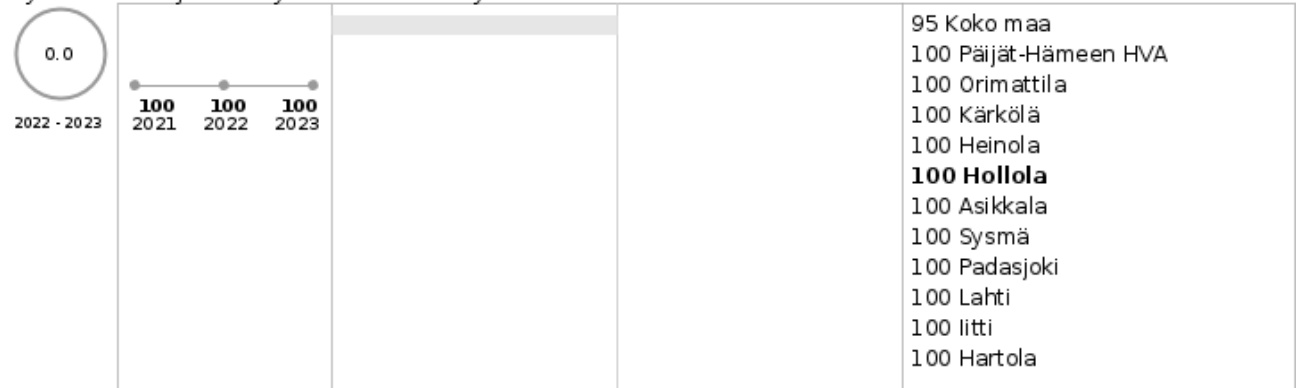
Työkyvyttömyyseläkettä saavat 25 - 64-vuotiaat, % vastaavan ikäisestä väestöstä



Indikaattori ilmaisee työkyvyttömyyseläkettä vuoden lopussa saaneiden 25 - 64-vuotiaiden osuuden prosentteina vastaavanikäisestä väestöstä.

Väestösuhteutuksessa on käytetty Kelan vakuutettua väestöä. Yksilölliset varhaiseläkkeet sisältyvät työkyvyttömyyseläkkeisiin. Tilastossa ovat mukana henkilöt, jotka saivat työkyvyttömyyseläkettä joko työeläke- tai kansaneläkejärjestelmästä tai molemmista järjestelmistä.

Kunnassa toimii erikseen nimetty asiantuntija, suunnittelija tai vastaava, joka koordinoi hyvinvoinnin ja terveyden edistämistyötä



Indikaattori ilmaisee toimiiko kunnassa erikseen nimetty asiantuntija, suunnittelija tai vastaava, joka koordinoi hyvinvoinnin ja terveyden edistämistyötä. 0 pistettä: Ei. 100 pistettä: Kyllä.

Kunnan palveluiden suunnittelussa ja kehittämisessä hyödynnetään asukasraateja ja foorumeja



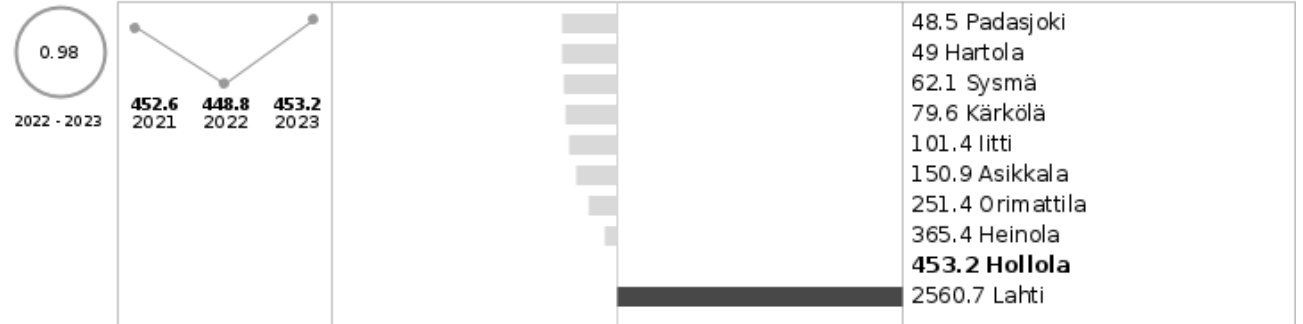
Indikaattori ilmaisee hyödynnetäänkö kunnan palveluiden suunnittelussa ja kehittämisessä asukasraateja ja foorumeja. 0 pistettä: Ei. 100 pistettä: Kyllä.

HYTE-kerroin, 0 - 100



Hyvinvoinnin ja terveyden edistämisen kerroin (HYTE-kerroin) on kannustin, joka tarkoittaa, että kunnille ja hyvinvointialueille jaettavan valtion rahoituksen suuruus määräytyy osaksi niiden tekemän hyvinvoinnin ja terveyden edistämistyön mukaan. Indikaattori ilmaisee HYTE-kertoimen asteikolla 0 - 100 eli keskiarvo tulosindikaattoreiden keskiarvosta ja prosessi-indikaattoreiden keskiarvosta.

HYTE-kerroin, 1 000 euroa

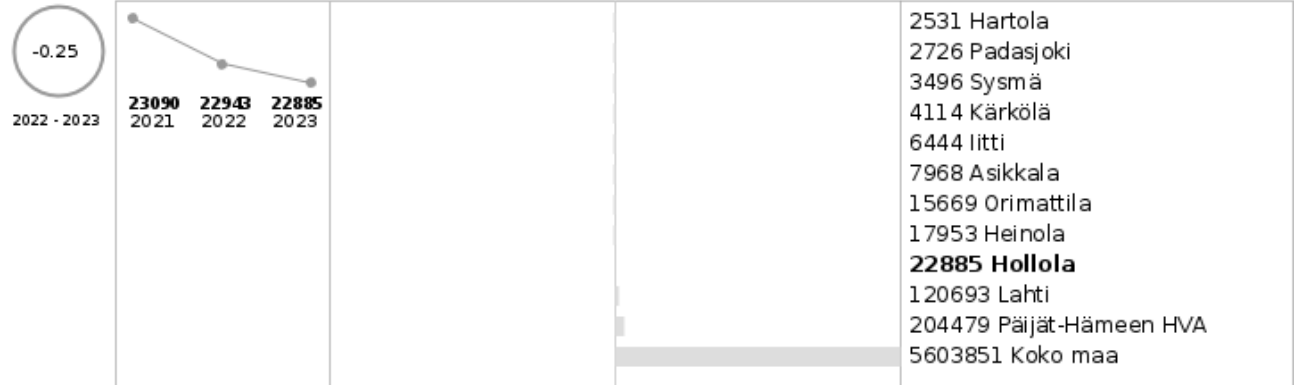


Indikaattori ilmaisee HYTE-kertoimen arvon tuhansina euroina. Valtio jakaa kunnille vuosittain yhteensä 100 miljoonaa euroa HYTE-kertoimen perusteella, josta Hollolan kunnan osuus oli vuonna 2023 HYTE-kertoimen perusteella 453200,00 euroa.

Elinvoima

Väestö

Väestö 31.12.



Indikaattori ilmaisee kunnassa vakinaisesti asuvan väestön (miehet ja naiset yhteensä) lukumäärän vuoden viimeisenä päivänä.

Huoltosuhte, demografinen



Demografinen (tai väestöllinen) huoltosuhte ilmaisee, kuinka monta alle 15-vuotiasta ja 65-vuotta täyttänyttä on sataa 15 - 64-vuotiasta (työikäistä) kohti. Mitä enemmän on lapsia ja/tai eläkeikäisiä, sitä korkeampi huoltosuhteen arvo on.

Lapsiperheet, % perheistä



Indikaattori ilmaisee lapsiperheiden osuuden prosentteina kaikista perheistä.

Lapsiperheiksi luokitellaan perheet, joissa on alle 18-vuotiaita lapsia.

Yhden vanhemman perheet, % lapsiperheistä



Indikaattori ilmaisee yhden vanhemman lapsiperheiden osuuden prosentteina kaikista lapsiperheistä. Lapsiperheiksi luokitellaan perheet, joissa on alle 18-vuotiaita lapsia.

Yhden hengen asuntokunnat, % asuntokunnista



Indikaattori ilmaisee yhden hengen asuntokuntien osuuden prosentteina kaikista asuntokunnista. Asuntokunnan muodostavat kaikki samassa asunnossa vakinaisesti asuvat henkilöt.

Koulutustasomittain



Indikaattori ilmaisee väestön koulutustason, joka on mitattu laskemalla perusasteen jälkeen suoritettujen korkeimman koulutuksen keskimääräinen pituus henkeä kohti. Väestön koulutustasoa osoittava mittain kuvaa väestöryhmän koulutustasoa koulutuspituuksella. Esimerkiksi koulutustasoluku 246 osoittaa, että teoreettinen koulutusaika henkeä kohti on 2,5 vuotta peruskoulun suorittamisen jälkeen. Väestön koulutustasoa mitattaessa perusjoukkona käytetään tavallisesti 20 vuotta täyttänyttä väestöä. Näin siksi, että alle 20-vuotiaat ovat pääsääntöisesti vielä koulussa eivätkä näin ollen ole ehtineet suorittaa tutkintoa.

Elinvoima

Kunnan yleinen pienituloisuusaste



Indikaattori ilmaisee pienituloisiin kotitalouksiin kuuluvien henkilöiden osuuden prosentteina kaikista alueella asuvista henkilöistä.

Toimeentulotukea pitkäaikaisesti saaneet 18 - 24-vuotiaat, % vastaavan ikäisestä väestöstä



Indikaattori ilmaisee toimeentulotukea saavissa kotitalouksissa asuvien pitkäaikaisesti toimeentulotukea saavien 18 - 24-vuotiaiden (viitehenkilö ja puoliso) osuuden prosentteina vastaavanikäisestä väestöstä kalenterivuoden aikana.

Toimeentulotukea pitkäaikaisesti saaneet 65 vuotta täyttäneet, % vastaavan ikäisestä väestöstä



Indikaattori ilmaisee toimeentulotukea saavien ikääntyneiden pitkäaikaisasiakkaiden osuuden prosentteina vastaavanikäisestä väestöstä kalenterivuoden aikana.

Työlliset, % väestöstä



Indikaattori ilmaisee työllisten osuuden prosentteina väestöstä.

Toimeentulotukea pitkäaikaisesti saaneet 25 - 64-vuotiaat, % vastaavan ikäisestä väestöstä



Indikaattori ilmaisee toimeentulotukea saaneissa kotitalouksissa asuvien 25 - 64-vuotiaiden (viitehenkilö ja puoliso) pitkäaikaisasiakkaiden osuuden prosentteina vastaavanikäisestä väestöstä kalenterivuoden aikana.

LAPSET, VARHAISNUORET JA LAPSIPERHEET

Hyvinvointi

Elintavat, elämänlaatu ja osallisuus

Ei yhtään läheistä ystävää, % 8. ja 9. luokan oppilaista



Indikaattori ilmaisee niiden peruskoulun 8. ja 9. luokkalaisten osuuden prosentteina kysymykseen vastanneista ko. ikäluokassa, jolla ei ole yhtään läheistä ystävää, jonka kanssa voi keskustella luottamuksellisesti omista asioista.

Kokee terveydentilansa keskimertaiseksi tai huonoksi, % 8. ja 9. luokan oppilaista



Indikaattori ilmaisee terveydentilansa keskimertaiseksi, melko huonoksi tai huonoksi kokevien peruskoulun 8. ja 9. luokkalaisten osuuden prosentteina kysymykseen vastanneista ko. ikäluokassa. Muutoksia tarkasteltaessa trendistä poikkeaviin yksittäisten vuosien tuloksiin täytyy suhtautua kriittisesti. Mitä pienempi kunta on sitä todennäköisempää on satunnainen vaihtelu. Suuremmissa kunnissa (myös Hollola)

jo 2 prosenttiyksikön muutos on merkittävä. Kouluterveyskyselyn tulosten mukaan tytöt kokevat terveydentilaansa poikia yleisemmin keskinkertaiseksi tai huonoksi.

Turvallisuus, asuminen ja ympäristö

Ahtaasti asuvat lapsiasuntokunnat, % kaikista lapsiasuntokunnista



Indikaattori ilmaisee ahtaasti asuvien lapsiasuntokuntien osuuden prosentteina kaikista lapsiasuntokunnista. Lapsiasuntokunta on asuntokunta, jossa on vähintään yksi alle 18-vuotias henkilö. Asunto on ahtaasti asuttu, jos siinä asuu enemmän kuin yksi henkilö huonetta kohti, kun keittiötä ei lasketa huonelukuun (määritelmä vuodesta 1990 lähtien).

NUORET JA NUORET AIKUISET

Hyvinvointi

Elintavat, elämänlaatu ja osallisuus

Mielenterveyden ja käyttäytymisen häiriöiden vuoksi työkyvyttömyyseläkettä saavat 16 - 24-vuotiaat, % vastaavan ikäisestä väestöstä

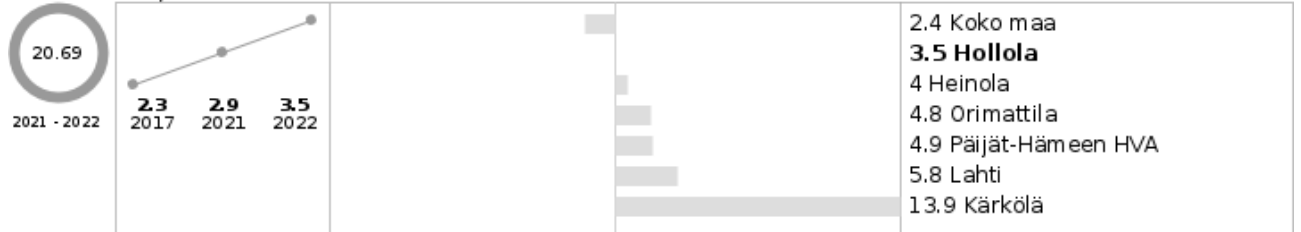


Indikaattori ilmaisee mielenterveyden ja käyttäytymisen häiriöiden (F00 - F99) vuoksi työ- ja/tai kansaneläkejärjestelmästä työkyvyttömyyseläkettä saaneiden osuuden prosentteina 16 - 24-vuotiaasta väestöstä tilastovuoden lopussa.

Palvelut

Sosiaali- ja terveydenhuolto

Päihteiden vuoksi sairaaloiden ja terveyskeskusten vuodeosastoilla hoidossa olleet 15 - 24-vuotiaat / 1 000 vastaavan ikäistä



Indikaattori ilmaisee vuoden aikana alkoholi, huumausaine, lääkeaine tai korvikkeet - päädiagnooseilla sairaaloiden ja terveyskeskusten vuodeosastoilla hoidossa olleiden 15 - 24-vuotiaiden osuuden tuhatta vastaavanikäistä kohden.

Lastensuojelun avohuollon asiakkaat, 18 - 24-vuotiaat vuoden aikana, % vastaavan ikäisestä väestöstä (THL)



Indikaattori ilmaisee vuoden aikana lastensuojelun avohuollon asiakkaina olleiden 18 - 24-vuotiaiden nuorten osuuden prosentteina vastaavanikäisestä väestöstä.

TYÖIKÄISET

Hyvinvointi

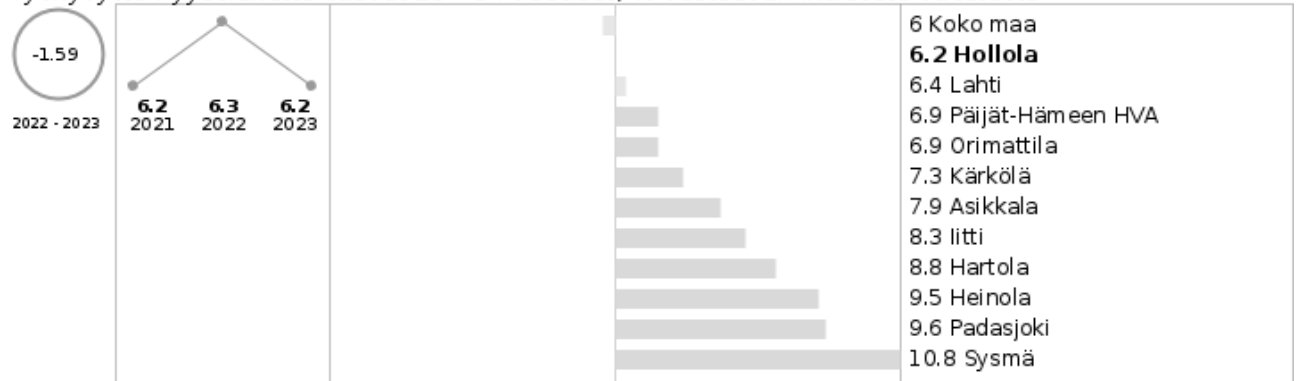
Elintavat, elämänlaatu ja osallisuus

Mielenterveysperusteisesti sairauspäivärahaa saaneet 25 - 64-vuotiaat / 1 000 vastaavan ikäistä



Indikaattori ilmaisee mielenterveyden ja käyttäytymisen häiriöiden perusteella sairauspäivärahaa, osasairauspäivärahaa tai YEL-päivärahaa saaneiden 18 - 24-vuotiaiden osuuden vastaavanikäisestä väestöstä. Väestösuhteutuksessa on käytetty Kelan vakuutettua väestöä.

Työkyvyttömyyseläkettä saavat 25 - 64-vuotiaat, % vastaavan ikäisestä väestöstä



Indikaattori ilmaisee työkyvyttömyyseläkettä vuoden lopussa saaneiden 25 - 64-vuotiaiden osuuden prosentteina vastaavanikäisestä väestöstä.

Väestösuhteutuksessa on käytetty Kelan vakuutettua väestöä.

Palvelut

Sosiaali- ja terveydenhuolto

Perusterveydenhuollon avohoidon lääkärikäynnit 15 - 49-vuotiailla / 1 000 vastaavan ikäistä



Indikaattori ilmaisee perusterveydenhuollon avohoidon 15 - 49-vuotiaiden lääkärikäyntien osuuden tuhatta vastaavanikäistä kohti. Väestötietona käytetään vuoden viimeisen päivän tietoa.

Perusterveydenhuollon avohoidon lääkärikäynnit sisältävät lääkärikäynnit terveyskeskusten äitiysneuvolassa, lastenneuvolassa, perhesuunnitteluneuvolassa, kouluterveydenhuollossa, opiskelijaterveydenhuollossa sekä kotisairaanhoidon- ja mielenterveyskäynnit ja muut avohoitokäynnit (erilaiset vastaanottokäynnit, terveystarkastus- ja seulontakäynnit sekä käynnit, jotka liittyvät terveydentilan selvittämiseen, esim. lääkärintodistukset)

Perusterveydenhuollon avohoidon lääkärikäynnit 50 - 64-vuotiailla / 1 000 vastaavan ikäistä



Indikaattori ilmaisee perusterveydenhuollon avohoidon 50 - 64-vuotiaiden lääkärikäyntien osuuden tuhatta vastaavanikäistä kohti. Väestötietona käytetään vuoden viimeisen päivän tietoa.

Perusterveydenhuollon avohoidon lääkärikäynnit sisältävät lääkärikäynnit terveyskeskusten äitiysneuvolassa, lastenneuvolassa, perhesuunnitteluneuvolassa, kouluterveydenhuollossa, opiskelijaterveydenhuollossa sekä kotisairaanhoido- ja mielenterveyskäynnit ja muut avohoitokäynnit (erilaiset vastaanottokäynnit, terveystarkastus- ja seulontakäynnit sekä käynnit, jotka liittyvät terveydentilan selvittämiseen, esim. lääkärintodistukset).

IKÄIHMISET

Hyvinvointi

Elintavat, elämänlaatu ja osallisuus

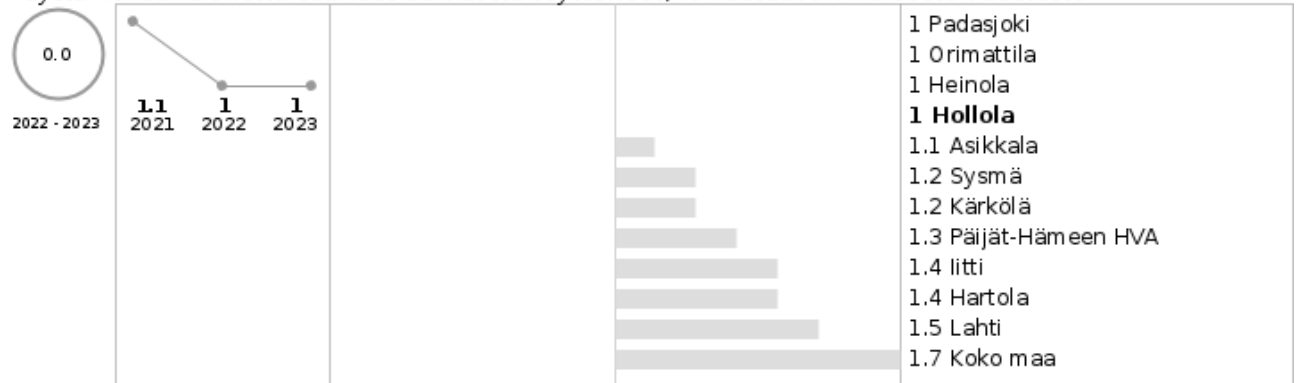
Erityiskorvattaviin lääkkeisiin psykoosin vuoksi oikeutettuja 65 vuotta täyttäneitä, % vastaavan ikäisestä väestöstä



Indikaattori ilmaisee erityiskorvattaviin lääkkeisiin psykoosin vuoksi oikeutettujen 65 vuotta täyttäneiden osuuden prosentteina vastaavanikäisestä väestöstä vuoden lopussa.

Opiskelu, työ ja toimeentulo

Täyttä kansaneläkettä saaneet 65 vuotta täyttäneet, % vastaavan ikäisestä väestöstä



Indikaattori ilmaisee täyttä kansaneläkettä vuoden lopussa saaneiden 65 vuotta täyttäneiden osuuden prosentteina vastaavanikäisestä väestöstä. Väestötietona käytetään keskiväkilukua. Täyden kansaneläkkeen saajia ovat henkilöt, joilla on vain vähän tai ei lainkaan ansieläkkeitä. Väestösuhteutuksessa on käytetty Kelan vakuutettua väestöä.

Turvallisuus, asuminen ja ympäristö

Kotona asuvat 75 vuotta täyttäneet, % vastaavan ikäisestä väestöstä



Indikaattori ilmaisee vuoden lopussa kotona asuvien 75 vuotta täyttäneiden osuuden prosentteina vastaavanikäisestä väestöstä. Indikaattoria laskettaessa kotona asuviksi laskettiin muut kuin sairaaloissa ja terveyskeskuksissa pitkäaikaishoidossa, vanhainkodeissa, vanhusten tehostetussa palveluasumisessa, kehitysvammalaitoksissa tai kehitysvammaisten autetussa asumisessa olleet. Väestötietoina käytetään vuoden viimeisen päivän tietoa.

KAIKKI IKÄRYHMÄT

Hyvinvointi

Elintavat, elämänlaatu ja osallisuus

Äänestysaktiivisuus kuntavaaleissa, %



Indikaattori kuvaa äänestysprosenttia kuntavaaleissa. Äänestysprosentti kertoo äänestäneiden osuuden äänioikeutetuista.

Turvallisuus, asuminen ja ympäristö

Poliisin tietoon tulleet henkeen ja terveyteen kohdistuneet rikokset / 1 000 asukasta



Indikaattori ilmaisee poliisin tietoon tulleiden väkivaltarikosten eli henkeen ja terveyteen kohdistuneiden rikosten osuuden tuhatta asukasta kohti. Väestötietona käytetään vuoden viimeisen päivän tietoa. Kyseessä ovat sellaiset väkivaltarikokset, joista on tehty rikosilmoitus, rangaistusvaatimusilmoitus tai annettu rikesakko. Suuri osa rikoksista ei tule poliisin tietoon. Rikokset kirjataan tekopaikan mukaan.

Palvelut

Sosiaali- ja terveydenhuolto

Perusterveydenhuollon avohoidon kaikki lääkärikäynnit / 1 000 asukasta



Indikaattori ilmaisee perusterveydenhuollon avohoidon kaikkien lääkärikäyntien osuuden tuhatta asukasta kohti. Indikaattori sisältää etäasioinnit. Väestötietona käytetään vuoden viimeisen päivän tietoa.

Perusterveydenhuollon avohoidon lääkärikäynnit sisältävät lääkärikäynnit terveyskeskusten äitiysneuvolassa, lastenneuvolassa, perhesuunnitteluneuvolassa, kouluterveydenhuollossa, opiskelijaterveydenhuollossa sekä kotisairaanhoidon- ja mielenterveyskäynnit ja muut avohoitokäynnit (erilaiset vastaanottokäynnit, terveystarkastus- ja seulontakäynnit sekä käynnit, jotka liittyvät terveydentilan selvittämiseen, esim. lääkärintodistukset).

7 Raportin käsittely ja hyväksyminen

30.5.2024 kunnan hyvinvointi- ja osallisuustyöryhmä

17.6.2024 kunnan hyvinvointityön ohjausryhmä (kunnan johtoryhmä)

20.8.2024 elinvoimavaliokunta

21.8.2024 sivistys- ja hyvinvointivaliokunta

2.9.2024 kunnanhallitus

23.9.2024 valtuusto